

## Forretningsbetingelser

For de opgaver vi påtager os, henviser vi til vores generelle forretningsbetingelser. Betingelserne gælder for alle aftaler om baksning, transport og kranarbejde. Eventuelle afvigelser fra disse kan forekomme, men skal aftales inden aftalens indgåelse.

1. Definitioner
2. Indgåelse af aftale
3. Ansvarsfordeling.
4. Forsikring
5. Ventetid
6. Aftalens ophør
7. Fakturering og betaling
8. Panteret
9. Reklamation og forældelse
10. Tilbud og priser
11. Specielt vedr. udlejning af materiel
12. Specielt vedr. tilkørselsforhold
13. Værneting

### 1. Definitioner

For dette dokument gælder herfra følgende definitioner:

- Den der rekvirerer ydelser, betegnes i det følgende som KØBER.
- Den der præsterer de rekvirerede ydelser betegnes som SÆLGER. (vognmand bomholt a/s)
- "Offentlig vej" betegner i det følgende offentlig vej i henhold til færdselslovgivningens bestemmelser.
- "Arbejdsplads" betegner i det følgende det sted, hvor arbejdsopgaven udføres med mindre arbejdsopgaven er transport. Hvis arbejdspladsen er på offentlig vej defineres den fortsat som arbejdsplads i henhold til disse bestemmelser.

Afvigelser fra nærværende betingelser er kun gældende, hvis de er skriftligt vedtaget mellem parterne for den enkelte opgave.

### 2. Indgåelse af aftale

En aftale betragtes som indgået, når KØBER verbalt eller skriftligt har bedt SÆLGER om at udføre et stykke arbejde, og denne har accepteret verbalt, eller skriftligt.

Er en aftale indgået, kan denne løbende ændres, dog kan SÆLGER kræve betaling for dokumenterede udgifter, der er opstået som følge af ændringerne.

Aflyses eller udsættes aftalen, eller dele heraf kan SÆLGER ligeledes kræve betaling for tabt indkøring. KØBER kan til enhver tid udbede sig en bekræftelse af den aktuelle aftale.

### 3. Ansvarsfordeling

KØBER er ansvarlig for at godset er i transportdygtig stand, og er klargjort, samt sikret for transport. Derved forstås at skader som er opstået som følge af ukorrekt transportklargøring, demontage, eller afstivning ikke godtgøres af SÆLGER.

SÆLGER er ansvarlig for transporten/løfteopgaven med de begrænsninger, der følger af nedenstående. SÆLGER er herunder ansvarlig for, at de fornødne tilladelser til transport ad offentlig vej indhentes hos de relevante offentlige myndigheder før transportens udførelse. Kan tilladelse ikke udstedes af myndigheden eller tilbagekaldes en tilladelse af myndigheden uden skyld fra SÆLGERs side bortfalder aftalen i sin helhed. SÆLGER skal uden ugrundet ophold give KØBER skriftlig meddelelse herom.

KØBER er forpligtet til at give SÆLGER fuldstændige oplysninger om det gods, der skal håndteres i forbindelse med opgaven. Oplysningerne skal gives rettidigt således at SÆLGER har mulighed for at skaffe de fornødne tilladelser.

KØBER er endvidere forpligtet til at sikre, at SÆLGERs materiel lovligt kan fremføres på arbejdspladsen ad bæredygtige adgangsveje og opstilles på bæredygtig grund. KØBER er endvidere ansvarlig for, at alle ydelser, såsom afspærringer, kørevej/pladser m.m. på arbejdspladsen er konstrueret og opstillet i lovlig og forsvarlig stand. SÆLGER skal følge KØBERs anvisninger i henhold til ovenstående.

KØBER bærer dermed ansvaret over for SÆLGER og tredjemand for skader på ting, personer og materiel som følger af forkerte anvisninger om løft, holdbarhed af udleveret løftegrej, vægtangivelser eller urigtige oplysninger om underlagets bæreevne, utilstrækkelige eller manglende løfteøjer, forkerte eller mangelfulde beskrivelser af forholdene på arbejdspladsen og/eller de forhold i øvrigt, hvorunder materiellet skal anvendes. Herunder bærer KØBER risikoen for beskadigelse af arbejdspladsens tilkørselsveje, overfladebelægninger, underjordiske anlæg, installationer m.v., med mindre KØBER har anvist adgangs- og opstillingsmuligheder til og på arbejdspladsen, der ikke ville medføre sådan beskadigelse.

KØBER er ansvarlig for rettidige anmeldelser til - samt fremskaffelse af - andre relevante tilladelser fra offentlige myndigheder for så vidt angår arbejde som skal udføres af SÆLGER eller ved brug af SÆLGERs materiel på arbejdspladsen. Kan de nødvendige tilladelser ikke udstedes af myndigheden bortfalder aftalen i sin helhed. KØBER skal uden ugrundet ophold give SÆLGER skriftlig meddelelse herom.

KØBER må ikke direkte eller indirekte medvirke til, at det benyttede materiel udnyttes ud over dets foreskrevne ydeevne og anvendelse, ligesom KØBER, hvor denne eller dennes ansatte deltager i udførelsen af dele af arbejdsopgaverne, er ansvarlig for, at disse udføres i overensstemmelse med arbejdsmiljølovgivningens bestemmelser.

KØBER er ansvarlig for, at besørge velfærdsforanstaltninger for SÆLGERs mandskab på arbejdspladsen i henhold til arbejdsmiljølovgivningens regler.

Ved KØBERs overtrædelse af de ovenfor nævnte regler forbeholder SÆLGER sig ret til at fakturere afholdte udgifter til skurpenge, bod og bøder m.m.

SÆLGER er kun ansvarlig for forsinkelser, bortkomst eller skade på godset som skyldes fejl eller forsømmelse hos SÆLGER eller det af denne antagne mandskab.

SÆLGER er ikke ansvarlig for driftstab, avancetab eller andre indirekte tab eller følgeskader uanset om sådanne tab måtte kunne henføres til SÆLGER, SÆLGERs ansatte eller SÆLGERs materiel. Dette gælder eksempelvis også ved maskinskader, arbejdsstandsninger og forsinkelser som følge af krig, ildsvåde, strejker af enhver art, lockout, myndighedsindgreb eller offentlige pålæg, nedbør, lav temperatur, vind eller andet vejrlig.

## 4. Forsikring

SÆLGER brandforsikrer materiellet for egen regning. Derudover har SÆLGER tegnet ehvervsansvarsforsikring mod det det ansvar som KØBER ifølge dansk ret måtte ifalde for skadetilføjelse på tredjemand eller dennes ejendom.

SÆLGER har ligeledes etableret fragtføreransvarsforsikring, hos IF Forsikring A/S.

Denne forsikring dækker skade på transporteret gods op til 100T. som SÆLGER kan gøres ansvarlig for. Dækningsområdet for denne forsikring er Vesteuropa samt alle EU lande, og har en dækningssum op til DKK 3.300.000,00 pr. forsikringsbegivenhed.

For kranarbejde er der tegnet forsikring med dækning på op til DKK 2.00.000,00 pr. løft.

SÆLGER fralægger sig ethvert ansvar for udefra kommende virkninger, som vi ingen indflydelse har på. Ved transport efter gældende CMR regler forstås, at en given erstatning bliver udregnet pr. kg beskadiget gods. CMR reglerne opererer med en sats der betyder, at erstatning ydes med 8,33 SDR pr. kg beskadiget gods. Kursen på SDR noteres dagligt.

Som ejer af godset (KØBER) kan man tegne en transportforsikring med større dækning, og SÆLGER kan tilbyde at tegne en sådan for KØBER 's gods, gennem IF Forsikring A/S.

Denne forsikring dækker udefra kommende skader på det transporterede. Ridser, skrammer og mekaniske fejl dækkes ikke på brugt materiel. Hvis der er tale om brugte maskiner udgør værdien, som skal forsikres handelsværdien/dagsværdien.

## 5. Ventetid

SÆLGER har krav på betaling af ventetid, når tiden til opgaven overskrider den tid, der må anses for normal og rimelig for den pågældende destination, godstype, tidspunkt for på- og aflæsning og særlige forhold i øvrigt.

For ventetid, der opstår i forbindelse med opgaven i øvrigt, vil SÆLGER, såfremt ventetiden ikke skyldes fejl eller forsømmelse fra dennes side, kunne kræve erstatning herfor, efter principperne i CMR-lovens § 21.

## 6. Aftalens ophør

SÆLGER har ret til at afbryde aftalen uden varsel, herunder annullere aftaler til senere udførelse og i tilfælde af KØBERs konkurs eller betalingsstandsning at frigøre og afhente materiellet for KØBERs regning, hvis de i nærværende betingelser anførte forpligtelser ikke overholdes af KØBER eller hvis betaling ikke indgår rettidigt.

I så tilfælde kan SÆLGER ved egen foranstaltning fjerne sit materiel fra arbejdspladsen og alle udgifter herved skal betales af KØBER.

KØBER har ret til at opsigte aftalen med de i afsnittet om "Indgåelse af aftale" nævnte økonomiske forpligtelser, med mindre andet er aftalt.

I tilfælde af en parts væsentlige misligholdelse af aftalen kan parten vælge enten at hæve eller fastholde aftalen. Parten har yderligere mulighed for at kræve erstatning i henhold til gældende dansk ret.

Erstatningskrav berører ikke SÆLGERs krav på andre ydelser i henhold til fragtaftalen.

## 7. Fakturering og betaling

Med mindre andet er aftalt skal betaling ske 20 dage fra fakturadato. Ved betaling herefter beregnes rente med 2 % p.a. plus den til enhver tid gælden diskonto fra fakturadato og til betaling sker.

KØBER er ikke på noget tidspunkt berettiget til at modregne erstatningskrav eller andre fordringer på SÆLGER i fragten eller andre SÆLGER tilhørende tilgodehavender.

## 8. Panteret

SÆLGER har panteret for gods, som er under SÆLGERs kontrol, dels for alle på godset hvilende omkostninger dels for samtlige SÆLGERs øvrige fordringer på KØBER. Bortkommer eller ødelægges godset, har SÆLGER tilsvarende ret over erstatningsbeløb fra forsikringsselskaber eller andre. Betales SÆLGERs forfaldne fordringer ikke ved forfald, er SÆLGER berettiget til at sælge så meget af godset, at de samlede fordringer inklusive omkostninger dækkes.

## 9. Reklamation og forældelse

KØBERs eventuelle indsigelser vedrørende det udførte arbejde skal indgives skriftligt til SÆLGER. Ved synlige mangler skal indsigelsen indgives straks. I andre tilfælde uden ugrundet ophold og inden 7 dage efter at arbejdet er udført. Samtlige krav mod SÆLGER forældes endeligt efter et år ifølge de regler, der nærmere fremgår af CMR-lovens § 41.

SÆLGERs ansvar for manko, beskadigelse eller forsinkelse af godset kan ikke overstige 8,33 SDR pr. kg manglende, beskadiget eller forsinket gods. Ansvar for forsinkelse kan dog aldrig overstige fragtbetøbet med mindre andet er særskilt aftalt.

## 10. Tilbud og priser

Hvis ikke andet er aftalt er alle prisoplysninger mm. ikke inkluderet 25% dansk moms.

Alle prisoplysninger, overslag, tilbud og ordrer er eksklusive merværdiafgift (moms). Prisberegningen sker på baggrund af de på tilbudsdagen gældende lønninger, fragter og takster m.m.

Ethvert tilbud, overslag eller prisoplysninger er maksimalt gældende i 3 uger fra datoen for afgivelse af tilbuddet, med mindre andet er aftalt og angives altid med forbehold for, at SÆLGER kan disponere materiellet til anden side før bindende accept er modtaget fra KØBER. For bekræftede ordrer tages forbehold for prisforhøjelser, der skyldes dokumenterede ændringer i offentlige skatter og afgifter, samt andre ekstraordinære, udefra kommende omkostningsstigninger, som pålægges SÆLGER.

## 11. Specielt vedr. udlejning af materiel

Ved udlejning af materiel udfærdiges en lejekontrakt, der underskrives af KØBER og SÆLGER, eller repræsentant for disse.

Betingelser for lejemålet fremgår af denne kontrakt, og vil til enhver tid tilsidesætte andre betingelser, inklusiv betingelser omtalt i dette dokument.

## 12. Specielt vedr. tilkørselsforhold

En lastbil er minimum 2,55 meter bred, 16,5 meter lang, 4 meter høj, og har et akseltryk på 11,5 tons. Enhver lige kørevej skal være mindst 3,0 bred, og kunne modstå et akseltryk på mindst 11,5 ton, ved blokvognskørsel kan dette dog kræves øget.

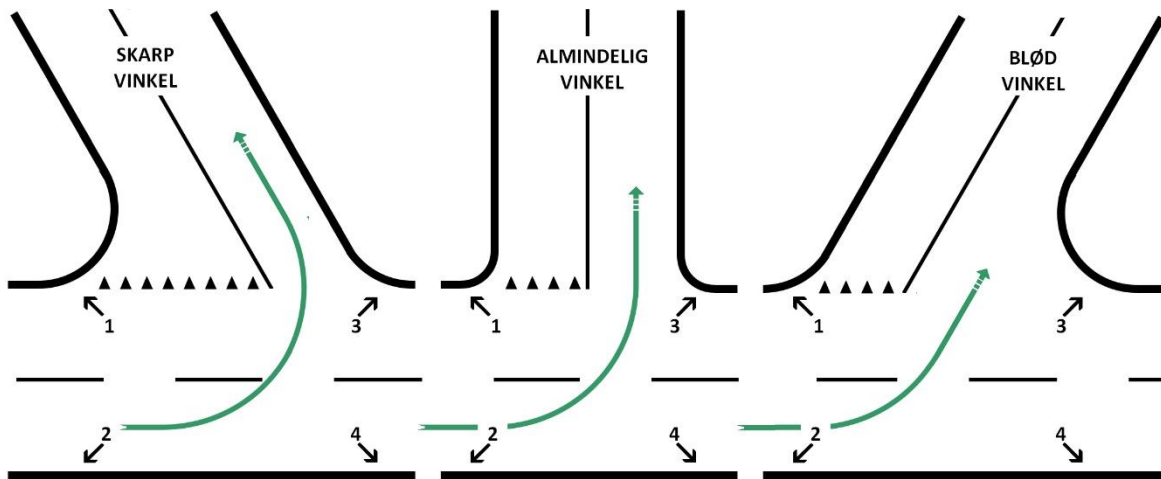
Ved transport, stilles større krav til byggepladsvejenes jævnhed og bæreevne end den øvrige færdsel på byggepladsen. Derfor er det en absolut nødvendighed, at de byggepladsveje som vi bliver bedt om at anvende, er ubetinget bæredygtige frem til aflæsningsstedet.

Er tilkørselsvejen ikke plan, må en rampe anlægges med tilpas svag hældning (max 1:20). For at undgå beskadigelse af godset og vort materiel ved vridning, må vognene først svinge når både for- og bagvogn er fri af en eventuel rampe.

### For tilkørsel har vi opstillet følgende krav iht. tegning herunder:

Er indkørslen retvinklet, skal den samlede afstand mellem pkt. 1/3 + 1/2 være min.:

- 16 meter for trækker-løstrailer (leverancebil)
- 13 meter for forvogn eller mobilkran



Ovennævnte kræver dog, at afstanden mellem 1/3 eller 1/2 er mindst 6,5 meter.

På denne afstand kan lastbilens hjul holdes indenfor den givne afstand.

Den samlede afstand bliver forøget, hvis indkørslen er en skarp vinkel, og den bliver reduceret, hvis indkørslen er en blød vinkel.

Hvis vejen ender mellem pkt. 3/4 forhøjes den nødvendige afstand med ca. 2,5 meter.

Hvis der i pkt. 3 er en fast forhindring (træ, stakit, hæk etc.), forhøjes den nødvendige afstand med ca. 2,5 meter. Dette skyldes, at under drejning er selve lastbilen længere ude, end hjulene på den.

Ved transport af gods der kræver længere lastbiler end 16,5 m, vil vi anvende udtrækssættevogne, efterløbere eller blokvogne, der ofte har styring af bagvognen, som gør det muligt for denne at følge vognens spor. Dens krav til indkørselsbredde svarer til en lastbil med længde på 16,5 m, uanset elementlængde, men det må dog iagttages at midten af det lange element kræver større plads indvendigt i svinget end for- og bagvogn.

Ved transport af langt gods eller hvis tilkørselsforholdene er på kanten af, eller ikke kan holde sig indenfor ovennævnte retningsvisende regler, så ring og spørg. Der er ofte muligheder, som er svære at beskrive uden kendskab til det konkrete tilfælde.

### 13. Værneting

Alle tvister, der udspringer af aftaler indgået under disse almindelige betingelser behandles efter dansk ret ved dansk værneting.

Brabrand den 12. januar 2017  
Vognmand bomholt a/s

Peter Fredslund Nedergaard  
Adm. direktør